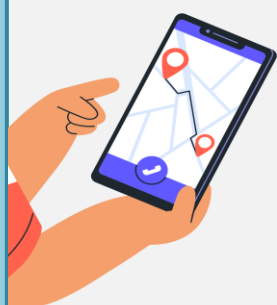


Survol du portrait de santé Lanaudois 2024



Lanaudière, c'est...



- 552 190 habitants
- 12 308 km² de superficie en terre ferme
- 6 MRC - 57 municipalités - 1 communauté autochtone - 12 territoires non organisés

Entre 2023 et 2033, la population lanaudoise pourrait afficher une croissance démographique supérieure à celle de la province (8,2 % c. 5,3 %). Le nombre d'ainé(e)s de 65 ans et plus pourrait augmenter de près de 34 % et atteindre 154 100 personnes en 2033.

Caractéristiques socio-économiques

La majorité des Lanaudois(e)s vivent au sein d'une famille en 2021 (81 %).

- 12 % demeure seule, 4,7 % vit avec des personnes apparentées ou non alors que 2,3 % réside dans des ménages collectifs.
- Près du quart des ménages locataires dédie 30 % ou plus de son revenu aux frais de logement.

Le niveau de scolarité est moindre que celui du Québec en 2021.

- Environ 15 % des Lanaudois(e)s âgé(e)s de 25 à 64 ans n'ont pas de diplôme d'études secondaires.
- 17 % détiennent un diplôme universitaire.



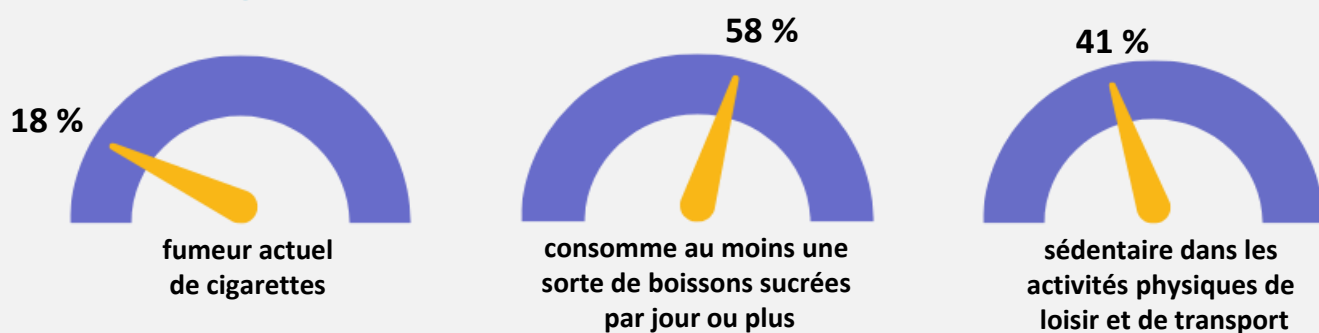
Le revenu annuel médian après impôt est supérieur à celui du Québec.

- En 2020, le revenu médian des ménages privés est de 68 000 \$ dans Lanaudière comparativement à 63 200 \$ à l'échelle du Québec.



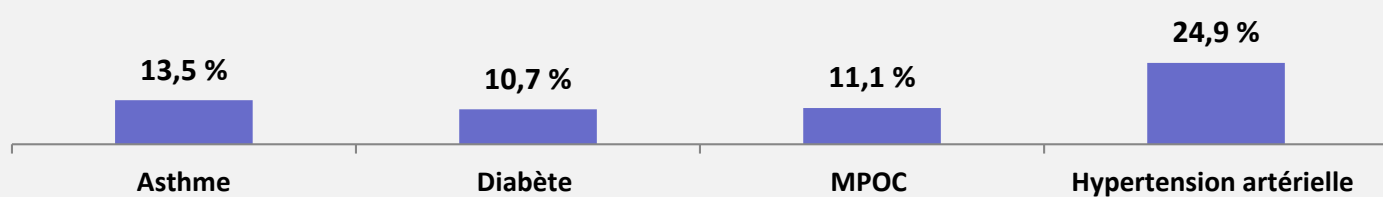
Habitudes de vie

Population âgée de 15 ans et plus (2020-2021)



Prévalence des maladies chroniques (2021-2022)

■ Adultes *



- Environ 50 % de la population lanaudoise est atteinte d'au moins une maladie chronique.
- Une personne sur quatre est atteinte d'au moins deux maladies chroniques.

*Asthme, diabète et hypertension artérielle : 20 ans et plus / MPOC : 35 ans et plus

Cancers

Parmi les sièges, le cancer du poumon est le plus souvent diagnostiqué dans la région.

- Un nouveau cas de cancer diagnostiqué sur cinq est un cancer du poumon.
- Pour la période 2018-2020, environ 725 nouveaux cas de cancer du poumon ont été diagnostiqués annuellement.

Cancer du sein

- Entre 2016 et 2020, près de 2 200 nouveaux cas de cancer du sein ont été diagnostiqués chez les Lanaudois(e)s.

Santé mentale

Détresse psychologique (2020-2021)

- Environ 36 % des Lanaudois(e)s âgé(e)s de 15 ans et plus se situent à un niveau élevé à l'échelle de détresse psychologique. Cette proportion est d'environ 51 % chez les 15-24 ans.

Troubles anxio-dépressifs (2021-2022)

- Un peu plus de 7 % des Lanaudois(e)s présentent des troubles anxio-dépressifs.
- Les femmes se démarquent par des prévalences plus élevées que celles des hommes.
- Chez les 18-64 ans, cette proportion est de 12,0 % chez les femmes et de 6,0 % chez les hommes.



Nouveau-nés et nourrissons

Santé des nouveau-né(e)s (période 2016-2020)

- La proportion de naissances présentant un retard de croissance intra-utérine est de 8,7 %.
- 7,7 % des naissances sont prématurées.
- 6,4 % des nouveau-nés ont un faible poids.
- 73,9 % des bébés âgés de 0-6 jours sont allaités (allaitement total).



Enfants

Vulnérabilité chez les enfants de maternelle 5 ans

- En 2022, environ 28 % des enfants de maternelle 5 ans sont vulnérables dans au moins un domaine de développement.
- La proportion d'enfants vulnérables dans au moins un domaine de développement est plus élevée chez les garçons, les enfants les plus jeunes du groupe (moins de 6 ans) et ceux résidant au sein d'un milieu défavorisé sur le plan matériel et social.



Asthme

- Près de 5 % des enfants âgés de 1 à 4 ans sont affectés par l'asthme en 2021-2022. Cette proportion est de 9,3 % chez les 5-12 ans. Ces proportions sont plus élevées que celles observées dans le reste du Québec.

Jeunes du secondaire

Activité physique

- En 2016-2017, environ 27 % des élèves du secondaire sont actifs dans leurs activités physiques de loisirs et de transport.

Consommation de substances psychoactives (2016-2017)

- Environ 4 % des élèves du secondaire fument la cigarette quotidiennement.
- Environ 17 % des élèves rapportent avoir consommé du cannabis l'année précédent l'enquête.
- Environ 93 % des élèves ne démontrent aucun problème évident de consommation d'alcool ou de drogue (feu vert à l'indice DEP-ADO).

Grossesse à l'adolescence

- En 2021, le taux de grossesse chez les 14-17 ans est de 5,2 pour 1 000 filles, ce qui représente 58 grossesses. Environ sept grossesses sur dix se terminent par une interruption volontaire de grossesse (IVG).

TDAH/TDA

- En 2021-2022, environ 8 % des jeunes âgé(e)s de 12 à 17 ans vivent avec un TDAH/TDA.

Santé mentale florissante

- La santé mentale florissante diminue en fonction du niveau scolaire; les élèves du premier cycle (1^{re} et 2^e secondaire) sont significativement plus nombreux à avoir une santé mentale florissante que ceux du deuxième cycle (3^e, 4^e et 5^e secondaire) (52,5 % c. 43,4 %), peu importe le sexe, en 2016-2017.



Aîné(e)s

Personnes de 65 ans et plus vivant seules

- En 2021, environ 26 % des aîné(e)s vivent seul(e)s.

Participation sociale

- En 2017-2018, près de 60 des aîné(e)s éprouvent un sentiment d'appartenance très fort ou plutôt fort à leur communauté locale.



Troubles neurocognitifs majeurs

- Entre 2017-2018 et 2021-2022, 1 201 nouveaux cas de la maladie d'Alzheimer et autres troubles neurocognitifs majeurs ont été diagnostiqués en moyenne annuellement chez les aîné(e)s.

Chutes

- Entre 2017 et 2021, près de 7 200 hospitalisations à la suite d'une chute ont eu lieu, ce qui représente, en moyenne, 1 438 hospitalisations annuellement.

Traumatismes intentionnels et non intentionnels

Suicide

- Au cours de la période 2019-2021, 564 hospitalisations à la suite d'une tentative de suicide ont eu lieu sur le territoire. Entre 2018 et 2020, 68 décès par suicide sont recensés en moyenne annuellement.

Accidents de véhicule à moteur

- Avant 2020, le nombre de rapports d'accident complétés annuellement par les policiers était supérieur à 8 000. En 2021, le nombre de rapports était de 6 085.
- Entre 2017 et 2021, près de 1 100 hospitalisations en soins physiques de courte durée pour accident de véhicule à moteur ont eu lieu. Entre 2016 et 2020, 133 individus sont décédés, ce qui correspond à près de 27 décès en moyenne chaque année.



Services spécifiques pour les familles en contexte de vulnérabilité



Programme OLO/PCNP et SIPPE en 2022-2023

- 701 femmes ont été suivies dans le cadre des services intégrés en périnatalité et pour la petite enfance (SIPPE).
- 416 mères étaient inscrites aux programmes combinés OLO, PCNP et SIPPE en période prénatale.

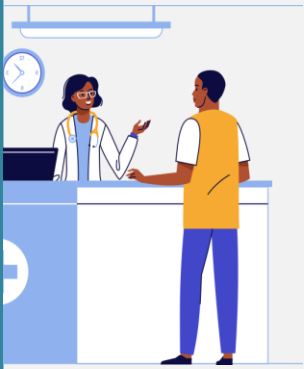
Pouvoir d'agir des communautés

En 2023, la Direction de santé publique s'est impliquée au sein de 55 instances de concertation sur le territoire. Les quatre secteurs comportant le plus grand nombre de concertations sont :

- Réussite éducative jeunesse enfance famille (n=13)
- Développement social des communautés (n= 9)
- Maintien à domicile (n=9)
- Amélioration des conditions de vie (n=8)



Services de prévention et de traitement des ITSS et de prévention des surdoses d'opioïdes



Dépistages d'ITSS

- En 2022, un total de 31 617 échantillons ont été analysés pour le dépistage d'infections à Chlamydia trachomatis, 37 991 pour le dépistage d'infections à Neisseria gonorrhoeae et 15 261 dépistages pour la syphilis.

Naloxone

- En 2022, on dénombre 112 pharmacies communautaires dans Lanaudière. Parmi celles-ci, 59 ont indiqué que la naloxone est disponible en tout temps.
- Entre 2018 et 2022, environ 5 261 services de naloxone ont été administrés dans les pharmacies communautaires.

Services de vigilance, d'enquête et d'évaluation du risque et de protection

En 2022, la Direction de santé publique de Lanaudière a réalisé :

- 591 enquêtes épidémiologiques et 47 enquêtes d'éclosions.
- 2 380 maladies à déclaration obligatoire (MADO) infectieuses ont été déclarées, dont 2 005 ITSS.
- 840 interventions en milieu de travail.
- Les interventions les plus fréquentes sont reliées aux agresseurs suivants : coronavirus, bruit, sollicitation musculosquelettique, poussières de bois.
- 103 enquêtes épidémiologiques en lien avec une exposition environnementale.
- Celles-ci se sont rapportées principalement à des contaminations chimiques et microbiologiques de l'eau potable, de l'air, à des intoxications (au monoxyde de carbone dans la majorité des cas) et à des urgences de santé publique de nature environnementale.

En 2022, la Direction de santé publique de Lanaudière a reçu :

- 141 signalements en lien avec les maladies infectieuses.
- La grande majorité concernait des morsures d'animaux en lien avec la rage (62 %).
- 41 signalements en lien avec une surdose aux substances psychoactives.
- Parmi les signalements analysés, 59 % sont des décès suspectés par intoxication aux drogues.



Au cours de la période 2021-2023, une démarche de planification tactique a eu lieu au sein de la Direction de santé publique du CISSS de Lanaudière. Dans le cadre de cette démarche, l'Équipe de surveillance recherche et évaluation a eu pour mandat, à l'automne 2022, de rédiger un portrait de santé sous la forme d'un outil composé de fiches synthèses. Chaque fiche décrit l'ampleur d'un état de santé ou d'un déterminant au sein du territoire lanauois, les tendances temporelles et spatiales ainsi que les disparités socioéconomiques associées à celui-ci. La structure temporelle n'est pas identique d'une fiche à l'autre, car elle dépend de la mise à jour des différentes bases de données au moment de la rédaction. La version complète du portrait de santé lanauois est disponible sur le site Web du Centre intégré de santé et de services sociaux de Lanaudière sous *Documentation/Santé publique/Plan d'action régional de santé publique*.

Rédaction et conception graphique

Équipe de surveillance, recherche et évaluation (SRE), Direction de santé publique

Traitement des données

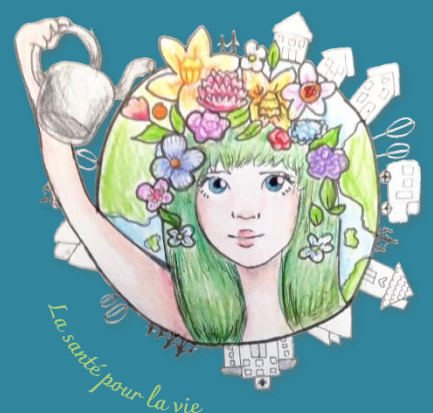
Geneviève Marquis et Mélissa Gagnon-Bourrassa, Équipe de SRE

Relecture

Élizabeth Cadieux, Chef de l'administration des programmes SRE

Source des images

Canva



Ce document peut être téléchargé sur le site Web du Centre intégré de santé et de services sociaux de Lanaudière au www.ciasss-lanaudiere.gouv.qc.ca sous *Documentation/Santé publique/Plan d'action régional de santé publique*.

Toute information extraite de ce document devra porter la source suivante:

DIRECTION DE SANTÉ PUBLIQUE DE LANAUDIÈRE. *Survol du portrait de santé lanauois-2024*, Joliette, Centre intégré de santé et de services sociaux de Lanaudière, Direction de santé publique, Juin 2024, 3 p.

© Centre intégré de santé et de services sociaux de Lanaudière, 2024